



Federazione Italiana Vela



Logo circolo

CAMPIONATI NAZIONALI GIOVANILI CAMPIONATI NAZIONALI "OPEN"

CLASSI IN DOPPIO:

420 – Hobie Cat 16 spi -29er – L'Equipe EV – RS Feva



29er L'EQUIPE RS Feva

&

CAMPIONATO NAZIONALE DI CLASSE

555 FIV & Hobie Dragoon

Termoli 8-11 Settembre 2016

ISTRUZIONI DI REGATA

Nelle presenti Istruzioni di Regata sono utilizzate le seguenti abbreviazioni:

- CI - Codice internazionale dei segnali
- PRO - Principal Race Officer
- CR - Comitato di Regata
- CP - Comitato per le Proteste-Giuria
- IR - Istruzioni di Regata
- RRS - Reg. di Regata World Sailing 2013/2016
- CO - Comitato Organizzatore
- SR - Segreteria di Regata

(DP) indica una regola per la quale la penalità è a discrezione del CdP.

(NP) indica che un'infrazione di questa regola non potrà essere oggetto di protesta da parte di un'imbarcazione. Cio' modifica la reg. 60.1 a.

(SP) indica una regola per la quale una penalità standard può essere applicata dal CdR senza che sia tenuta un'udienza da parte del CP.

SEZIONE A

Norme che si applicano a tutte le Classi in Regata

1 REGOLE

- 1.1 La regata è governata dalle "Regole" come definite nelle Regole di Regata in vigore
- 1.2 Sarà applicata l'Appendice P, Speciali procedure per la RRS 42 come modificata dalla IdR 1.3.1
- 1.3 La Normativa FIV per l'Attività Sportiva Nazionale Organizzata in Italia 2016 è da considerarsi "Regola".
- 1.3.1 Con l'esclusione delle Classi Hobie Cat 16 spi e Dragoon, come da prescrizioni federali, la regola P2.3 non sarà in vigore la regola P2.2 è modificata nel senso che la stessa sarà in vigore per ogni penalità dopo la prima.
- 1.4 Le decisioni della Giuria saranno inappellabili secondo la Reg. 70.5.(b)

[DP] [NP] REGOLE RIGUARDANTI LA SICUREZZA

- 1.5 Il CdR potrà protestare una barca per un'infrazione a queste regole di sicurezza
- 1.6 Quando in acqua i concorrenti devono indossare sempre i dispositivi personali di galleggiamento, eccetto per breve tempo mentre stanno cambiando o sistemando indumenti o equipaggiamenti personali. Le mute da sommozzatore o le mute stagne non sono dispositivi personali di galleggiamento.
- 1.7 I concorrenti che richiedono assistenza da parte delle barche di soccorso devono agitare un braccio con la mano aperta. Se l'assistenza non viene richiesta, il braccio deve essere agitato con le dita della mano chiusa a pugno. Se considerato necessario può essere imposto al concorrente di abbandonare la barca e salire sul mezzo di soccorso. In questo caso si applicherà un nastro bianco e rosso alla barca abbandonata in modo che si sappia che l'equipaggio è stato comunque tratto in salvo. Il CR si riserva di poter prestare assistenza al concorrente anche a prescindere dai desideri del concorrente stesso. Ciò non costituisce motivo di richiesta di riparazione a modifica della RRS 62.1.A
- 1.8 [SP] Le barche che non scendono in acqua a regata in una prova programmata dovranno prontamente informare la SR.
- 1.9 [SP] Per la sola Classe 420 prima di scendere in acqua per regatare ogni giorno in cui è in programma una o più prove un membro dell'equipaggio dovrà personalmente firmare il registro posto nel piazzale antistante la segreteria
- 1.10 [SP] Per la sola Classe 420 dopo essere rientrato a terra e comunque entro il tempo limite per le proteste, un membro dell'equipaggio dovrà personalmente firmare il registro posto nel piazzale antistante la segreteria
- 1.11 [SP] Una barca che si ritira dovrà informare il CR prima di abbandonare l'area di regata o, qualora ciò risulti impossibile, dovrà informare la SR appena possibile dopo essere rientrata a terra.
- 1.12 Le barche che si ritirano dalle prove in conformità alla IR 2.7 devono compilare un modulo di dichiarazione di ritiro e depositarlo presso la SR prima del tempo limite per le proteste.
- 1.13 Tutte le barche dovranno essere sistemate nei posti loro assegnati all'atto dell'iscrizione, se previsto.
- 1.14 Le imbarcazioni non in regata non dovranno interferire con i battelli ufficiali e/o con le barche in regata.
- 1.15 Quando il CR espone la bandiera V con suoni ripetitivi, tutte le barche ufficiali e di appoggio dovranno monitorare il canale VHF 69 ed eseguire eventuali istruzioni di ricerca e soccorso.
- 1.16 [SP] I concorrenti che, per qualsiasi motivo dovessero arrivare a terra lontano dal CO e che non fossero in grado di raggiungere i posti loro assegnati, devono informare immediatamente la SR, per telefono ai seguenti numeri: 0875702235
- 2.13 [SP] Qualora vengano esposti in acqua i segnali "Intelligenza su H" o "N su H", tutte le barche dovranno rientrare a terra ed attendere istruzioni prima di ritornare in acqua (ciò modifica i segnali di regata RRS)

3. [DP] [NP] CODICE DI COMPORTAMENTO

- 3.1 I concorrenti dovranno adeguarsi ad ogni richiesta formulata da un UDR.

4. COMUNICAZIONI AI CONCORRENTI

- 4.1 Le comunicazioni ai concorrenti saranno affisse nella bacheca ufficiale situata nel piazzale antistante la segreteria
- 4.2 Gli avvisi ufficiali saranno inoltre pubblicati sul sito web dell'evento www.circolovelatermoli.it La mancata esposizione sul sito di questi avvisi non sarà motivo di richiesta di riparazione. Questo modifica la RRS 62.
- 4.3 Quando un segnale visivo viene esposto sul simbolo di Classe o di una batteria, il segnale si applica solo a quella Classe/batteria. Questo cambia il preambolo dei Segnali di Regata.
- 4.4 Le segnalazioni a terra verranno esposte agli alberi dei segnali ubicati a ridosso della zona preposta all'alaggio e allo stazionamento delle imbarcazioni

Sarà posizionato un albero dei segnali per ogni campo di regata così contraddistinto:

Campo 1 (420)

Lettera "1" nera in campo bianco

Campo 2 (Classi L'Equipe EV – RS Feva – 555FIV)

Lettera "2" nera in campo bianco.

Campo 3 Classi Hobie Cat 16 spi – Dragoon – 29er

Lettera "3" nera in campo bianco

4.5 [SP] [NP] [DP] La bandiera D, o la bandiera D con l'identificativo della classe o della batteria, esposta a terra con un suono significa: 'il segnale di avviso o altro segnale verrà esposto 45 minuti dall'esposizione della bandiera D.' Le barche non dovranno lasciare i posti loro assegnati a terra finché questo segnale non venga esposto." Qualora la Bandiera "D" venga esposta successivamente all'orario programmato varrà come differimento. Questo modifica la regola dei segnali di regata del RRS.

4.6 Per le Classi 29er, Hobie Cat 16 spi e Dragoon le RRS 44.1 e RRS P 2.1 sono modificate così che "la penalità di Due Giri diventa "la penalità di Un Giro".

5. MODIFICHE ALLE ISTRUZIONI DI REGATA

5.1 Qualsiasi modifica al formato o al programma delle regate, approvate dal PRO e o dal CP, dovrà essere pubblicata entro le ore 19,00, del giorno precedente a quello in cui avrà effetto e ogni altra modifica alle IR dovrà essere esposta entro le ore 10,00 del giorno in cui avrà effetto.

5.2 Tutte le modifiche costituiranno comunicato ufficiale per tutti i concorrenti i quali hanno l'obbligo di prenderne visione.

6. FORMATO DELLE REGATE

6.1 Qualora in una o più Classi le barche iscritte alla manifestazione siano meno di 80 la regata non sarà corsa dividendo le barche in batterie. Fra 81 e 90 la suddivisione in batterie sarà a discrezione del CdR. A partire da 91 barche iscritte la regata verrà corsa, obbligatoriamente, a batterie come descritto nella "Appendice B" a queste IdR.

6.2 Qualora vi fosse un numero di iscritti tale da non giustificare una suddivisione della Classe in batterie, la regata sarà corsa in una singola flotta.

6.3 (NP)(DP) Le barche di una Classe che fossero suddivise in batterie, dovranno esporre un nastro colorato corrispondente al colore della batteria a cui sono assegnate, fissato permanentemente durante le prove del giorno sul punto più alto dell'albero. I nastri verranno forniti dall'Organizzazione all'atto della registrazione.

6.4 Qualsiasi ricalcolo delle assegnazioni alla serie di finale dopo che le barche le siano state assegnate non modificherà le assegnazioni, con l'eccezione che un'eventuale concessione di riparazione intervenuta prima della prima regata della serie di finale, potrà promuovere una barca alla serie finale.

7. LOCALITA' E CALENDARIO DELLE REGATE

7.1 Le regate si svolgeranno nelle acque antistante il circolo della vela

7.2 Programma:

Per le Classi **420 – HOBIE CAT – 29er – L'EQUIPE Ev. - RS Feva – Hobie Dragoon** sarà osservato il seguente calendario:

7 settembre	Iscrizioni e timbratura delle vele h.09.00-13.00 // 15.00-19.00 Skipper meeting h. 18.00 Cerimonia di Apertura del Campionato ore 18.45 Coach meeting (a seguire dopo lo Skipper meeting – orario da concordare)
8 settembre	Prove; Segnale di avviso 1^ prova h 12.00
9 settembre	Prove
10 settembre	Prove
11 settembre	Prove; Premiazione al termine delle prove.

Per la Classe **555 FIV** sarà osservato il seguente calendario:

8 settembre	Iscrizioni e timbratura delle vele h. 09.00-13.00//15.00-19.00
9 settembre	Skipper meeting come da comunicato Coach meeting (a seguire dopo lo Skipper meeting) Prove (Segnale di avviso come da comunicato)
10 settembre	Prove
11 settembre	Prove; Premiazione al termine delle prove.

7.3 L'orario del segnale di avviso per i giorni successivi al primo sarà lo stesso salvo che sia modificato come da IdR 5 più sopra.

7.4 Per informare le barche che una prova o una serie di prove inizierà presto, la bandiera arancione delimitante l'estremità di destra della linea di partenza sarà esposta con un suono almeno 5 minuti prima che sia dato il segnale di avviso.

7.5 Il segnale di avviso per ogni prova successiva alla prima del giorno sarà dato quanto prima possibile

7.6 L'ultimo giorno della manifestazione nessun segnale di avviso sarà esposto dopo le ore 15,30 ad eccezione di quelle classi che corrono con il sistema a batteria per le quali, se la prima batteria partirà entro le ore 15.30 la seconda batteria dovrà partire entro le ore 15.50

7.7 Il PRO potrà modificare il programma in caso di avverse condizioni meteorologiche o per qualsiasi altra circostanza.

8 **SEGNALI DI CLASSE**

Vedi sezioni "B" di queste IR relative alle varie Classi

9 **PERCORSI**

9.1 I percorsi sono descritti nelle sezioni "B" di queste IR relative alle varie Classi

9.2 Qualora la regata di una Classe si svolga a batterie la prima batteria in partenza effettuerà il percorso con il bastone esterno e la seconda batteria effettuerà il percorso con il bastone interno. Qualora per una qualsiasi ragione la seconda batteria corra da sola essa effettuerà il percorso esterno.

9.3 Prima del segnale di avviso, il CR potrà esporre la rotta bussola dalla linea di partenza alla boa 1.

9.4 Se una boa del cancello è mancante e non viene rimpiazzata come descritto nella RRS 34 allora la boa rimanente deve essere lasciata a sinistra. Questo cambia la RRS 34.

10 **BOE**

Le caratteristiche delle boe (colore, formato etc.) sono descritte nelle sezioni di queste IdR relative alle varie Classi.

11 **PARTENZA**

11.1 La linea di partenza sarà costituita dalla congiungente tra:

a) le aste con bandiera ARANCIONE poste rispettivamente sul battello del CdR all'estremità destra della linea e sul battello contro starter all'estremità sinistra della linea oppure
b) con la boa di partenza posta all'estremità sinistra della linea

11.2 [DP] Una boa può essere ormeggiata sulla catena o cima d'ormeggio del battello di partenza del CR giusto sotto la profondità della chiglia. Le barche non dovranno mai passare fra questa boa e il battello di partenza del CR. Questa boa deve essere considerata parte integrante del sistema di ancoraggio del battello CR.

11.3 [DP] Quando è in corso una sequenza dei segnali di partenza, le barche il cui segnale di avviso non è ancora stato esposto dovranno evitare l'area di partenza. Per area di partenza si deve intendere il rettangolo che si estende 50 metri dalla linea di partenza in tutte le direzioni.

11.4 Quando la bandiera U sia stata esposta come segnale preparatorio, nessuna parte dello scafo di una barca, dell'equipaggio o dell'attrezzatura dovrà trovarsi nel triangolo formato dalla linea di partenza e la boa 1 nel corso dell'ultimo minuto prima del suo segnale di partenza. Se una barca infrange questa regola e viene identificata essa sarà squalificata senza udienza, ma non lo sarà se la regata viene fatta ripartire, ripetuta o differita o interrotta prima del segnale di partenza. Questo modifica la RRS 26 "Partenza delle singole prove", e RRS 63.1. Quando la bandiera U è utilizzata come segnale preparatorio il richiamo individuale non si applica. L'abbreviazione del punteggio per una penalità per la bandiera U è UFD. Questo modifica la RRS A11 Abbreviazioni del Punteggio.

11.5. Le regola RRS 26 viene modificata come segue:

a) Le partenze saranno date usando i seguenti tempi e segnali:

Avviso	Bandiera di Classe o Batteria	1 suono -5 minuti
Preparatorio	P, I, U, o bandiera nera	1 suono - 4 minuti
Ultimo min.	Preparatorio ammainato	1 suono - 1 minuto
Partenza	Classe o Batteria ammainata	1 suono 0 minuti

b) Il segnale preparatorio "I" (india) potrà essere usato solo con flotte in partenza inferiori alle 30 barche

c) Il segnale preparatorio "P" non potrà essere usato per la Classe 420

11.6 [DP][NP] Le barche e/o classi il cui segnale di avviso non è ancora stato esposto non dovranno navigare nei pressi della linea di partenza o dei suoi prolungamenti (vedasi IR 11.3)

11.7 Una barca che parta più di 4 minuti dopo il suo segnale di partenza, sarà classificata come DNS.(mod. RRS 35, app. A4 e A5)

12 **CAMBIO DEL SUCCESSIVO LATO DEL PERCORSO**

Non sono previsti cambi di percorso

13 **ARRIVO**

Le linee di Arrivo sono descritte nelle sezioni di queste IdR relative alle varie Classi

14 **SISTEMI DI PENALITÀ**

Al fine di incentivare l'auto-penalizzazione, gli UdR incaricati della regola 42 RRS potranno anche segnalare di aver rilevato infrazioni quali tocchi di boa o infrazioni a regole della parte seconda. Gli UdR segnaleranno l'applicazione di questa regola con un segnale acustico e mostrando una bandiera rossa senza identificare il concorrente. Non

essendo questo un sistema di arbitraggio spetterà al concorrente decidere se auto-penalizzarsi o no e agli UdR di regolarsi di conseguenza a norma della regola 60.3 RRS.

15 [DP][NP] SOSTITUZIONE DI MATERIALI DANNEGGIATI

In caso di danneggiamento di attrezzature il cui uso sia limitato dalle regole di classe, il concorrente dovrà informare immediatamente un battello ufficiale, dopo di che potrà provvisoriamente utilizzare del materiale alternativo. Sarà poi sua cura di presentarsi allo stazzatore (se presente) per far controllare il nuovo materiale utilizzato. In caso di non conformità dello stesso alle regole di stazza il concorrente verrà protestato e potrà essere penalizzato a discrezione del CP e la penalizzazione potrà essere inferiore della squalifica se il CP decide così.

16 [DP] SOSTITUZIONE DI MEMBRI DELL'EQUIPAGGIO

Non è consentita la sostituzione di membri dell'equipaggio senza la preventiva approvazione scritta del CR e dovrà essere in accordo con qualsiasi restrizione, ove prevista, del Bando di Regata.

17 IMBARCAZIONI UFFICIALI

17.1 Le imbarcazioni ufficiali saranno così identificate:

CR	Bandiera bianca con lettera (1, 2 o 3) identificativa del campo
CP	Bandiera gialla con lettera "J"
Stazzatore	Bandiera bianca con lettera "M"
Stampa	Bandiera bianca con lettera "P"
Barche appoggio	guidone CVT

17.2 Azioni compiute da imbarcazioni ufficiali o elicotteri non potranno costituire motive di richiesta di riparazione. Questo modifica la RRS 60.1(b).

18 [DP] [NP] PUBBLICITA' e IDENTIFICAZIONE QUANDO LE BARCHE SONO IN REGATA

18.1 Le barche dovranno esporre, ove richiesto, la pubblicità dello sponsor della manifestazione. Il CO fornirà le istruzioni per il loro uso.

18.2 Per le classi suddivise in batterie le barche dovranno esporre un nastro colorato corrispondente alla flotta cui sono state assegnate. (vedi punto 6.3 delle presenti IR).

19 PUNTEGGIO

19.1 Sarà applicato il punteggio minimo a tutte le regate.

19.2 Il punteggio di una barca sarà calcolato in accordo con la RRS A2

19.3 La RRS A4.2 è modificata così che i punteggi sono basati su:

(a) Il numero di barche assegnate per competere nella serie di regate come flotta singola, oppure

(b) Il numero di barche assegnate alla batteria più numerosa in una serie di qualificazione suddivisa in batterie separate. Questo a modifica della RR A 4.2

19.4 La regata sarà valida ai fini della RL FIV con il numero di prove disputate previsto dalla normativa vigente.

19.5 A parziale modifica della regola A2, la classifica sarà stabilita **sul totale delle prove portate a termine** con un solo scarto che verrà considerato al compimento della quarta prova, come da Normativa FIV

19.6 Parità saranno risolte in accordo con la RRS A8.

19.7 Le richieste di correzione per asseriti errori nella compilazione delle classifiche pubblicate andranno presentate direttamente al CR dai concorrenti mediante l'apposito modulo reperibile nelle SR. Gli errori materiali di registrazione e/o trascrizione dei risultati saranno verificati e corretti dal CR. Nel caso in cui il CR non aderisca alla richiesta di correzione della classifica esporrà all'albo ufficiale il suo diniego indicando l'ora di esposizione e il concorrente interessato, potrà presentare richiesta di riparazione entro 30 minuti dall'esposizione del diniego

19.8 Ai fini della Ranking List la classifica finale sarà fatta assegnando alla flotta oro la posizione finale ed agli equipaggi della flotta argento la loro posizione sommata al piazzamento dell'ultimo della flotta oro. Es. ultimo flotta oro 91°, il primo della flotta argento 92° il secondo 93° e così via.

20 PROTESTE, PENALITA' E RICHIESTE DI RIPARAZIONE

20.1 Moduli di protesta sono disponibili presso la segreteria di regata, Le Proteste e le richieste di riparazione o di riapertura dovranno essere presentate entro l'appropriato tempo limite.

20.2 Per ogni Classe il tempo limite è di 60 minuti dopo che l'ultima barca ha terminato l'ultima prova del giorno o dall'issata di "Intelligenza su A" o "N su A".

20.3 Il calendario delle udienze verrà esposto entro 30 minuti dallo scadere del tempo limite delle proteste per informare i concorrenti delle udienze in cui essi sono parti o chiamati come testimoni. Le udienze saranno tenute nella sala proteste ubicata nella sede del circolo possibilmente al tempo programmato. Le udienze possono essere programmate per iniziare fino a trenta minuti prima dello scadere del tempo limite per le proteste.

20.4 Avvisi di proteste da parte del CdR o CdP saranno esposti all'Albo Ufficiale per informare le barche interessate in accordo con la RRS 61.1.(b).

20.5 Verrà esposto l'elenco delle barche penalizzate in accordo con l'Appendice P per infrazioni della RRS 42 ed alla IdR 20.8.

- 20.6 Le Penalità per infrazione delle IdR segnate **[DP]** sono a discrezione del CP. Una barca può accettare una penalità discrezionale prima di un'udienza, riguardante lo stesso incidente, compilando un modulo disponibile presso la SR.
- 20.7 Infrazioni delle regole segnate con **[NP]** nelle IR non potranno essere oggetto di protesta da parte di una barca. Questo modifica la RRS 60.1(a).
- 20.8 Per infrazioni alle IdR segnate con **[SP]**, il CR può applicare una penalità standard senza udienza. Un elenco di queste infrazioni e le penalità standard associate saranno esposte all'albo Ufficiale. Tuttavia il CR può comunque protestare una barca quando ritenga inadeguata la penalità standard. Questo modifica la RRS 63.1 e l'Appendice A5.
- 20.9 Il CP si riserva il diritto di usare penalità alternative (minimo 10% degli ammessi alla batteria più numerosa) per lievi infrazioni alle regole di sicurezza della classe e per uso di vele non timbrate a condizione che le stesse risultino in stazza al controllo
- 20.10 In ogni caso una barca non sarà classificata con un punteggio peggiore di DSQ.
- 20.11 Nell'ultima giornata delle serie di qualificazione, o l'ultimo giorno in cui sono in programma delle prove, una richiesta di riapertura di un'udienza dovrà essere depositata:
(a) entro il tempo limite per le proteste se la parte richiedente la riapertura era stata informata della decisione il giorno precedente;
(b) non più tardi di 30 minuti dal momento in cui la parte richiedente la riapertura era stata informata della decisione in quel giorno.
Questo modifica la RRS 66.

21 [DP] COMUNICAZIONI RADIO

Una barca non dovrà né ricevere né trasmettere comunicazioni via radio che non siano disponibili a tutti i concorrenti, tranne che in condizioni di emergenza o quando utilizza apparecchiature messe a disposizione dal CR. Questa restrizione si applica anche ai telefoni cellulari e agli smartphones.

22 [DP] SMALTIMENTO RIFIUTI

In qualità di naviganti, dobbiamo cercare di proteggere gli oceani, le acque costiere ed interne. Si veda la RRS 55. Le barche non dovranno intenzionalmente gettare rifiuti in acqua. I rifiuti possono essere trasferiti su barche appoggio e del CR.

23 [DP] BARCHE DI ASSISTENZA – ALLENATORI – ACCOMPAGNATORI

I mezzi con gli allenatori/accompagnatori, dal momento del segnale preparatorio, dovranno trovarsi al di sotto di 50 mt sottovento alla linea di partenza e dei suoi prolungamenti, inoltre dovranno tenersi lontani da qualsiasi barca in regata. E' fatto loro divieto di attraversare il campo di regata e dovranno tenersi a una distanza minima di 100m dalle "lay lines" sino a quando tutte le barche arrivano o il CR segnali differimento od interruzione. L'infrazione può comportare penalità agli equipaggi collegati con la persona infrangente. Gli allenatori/accompagnatori, per ottenere il permesso di navigare per assistenza dovranno accreditarsi presso la Segreteria del Circolo e riceveranno una bandiera numerata. Un comportamento irregolare potrà portare o a un richiamo verbale notificato immediatamente in acqua e, al rientro a terra, all'albo ufficiale dei Comunicati o al ritiro del contrassegno con conseguente divieto di andare in acqua o al deferimento del responsabile del mezzo al Procuratore Federale.

24 [DP] [NP] ATTRACCHI

Le barche, se previsto, dovranno essere tenute nei posti loro assegnati nel parco barche.

25 SCARICO DI RESPONSABILITÀ

Come da regola fondamentale 4 i partecipanti alla regata di cui alle presenti IR prendono parte alla stessa sotto la loro piena ed esclusiva responsabilità, i Concorrenti sono gli unici responsabili per la decisione di prendere parte o di continuare la regata. Gli Organizzatori declinano ogni e qualsiasi responsabilità per danni che possono subire persone e/o cose, sia in terra che in acqua, in conseguenza della loro partecipazione alla regata di cui al presente Bando di Regata. E' competenza dei Concorrenti decidere in base alle loro capacità, alla forza del vento, allo stato del mare, alle previsioni meteorologiche ed a tutto quanto altro deve essere previsto da un buon marinaio, se uscire in mare e partecipare alla regata, di continuarla ovvero di rinunciare.

26 ASSICURAZIONE

Le imbarcazioni dovranno essere assicurate per la responsabilità civile per danni a terzi secondo quanto previsto al punto "E.1 ASSICURAZIONI" della Normativa FIV per l'Attività Sportiva Organizzata in Italia, con massimale minimo pari a € 1.500.000,00. La polizza assicurativa o valido documento sostitutivo dovrà essere consegnata alla Segreteria della regata all'atto del perfezionamento dell'iscrizione

27 PREMI

Come da Bando di Regata

SEZIONE B

Norme che si applicano alle singole Classi in Regata

CLASSE



1 - SVOLGIMENTO

- .1 - La regata si svolgerà in quattro giornate nelle quali potranno essere disputate un massimo di 10 prove. Ogni giorno di regata potranno essere corse un massimo di 3 prove
- .2 - Qualora si verificano i presupposti di cui al punto 6.1 delle presenti IdR, ovvero i concorrenti presenti risultino 91 la regata sarà corsa a batterie (vedi Addendum "B").
- .3 - Se la regata sarà corsa a batterie il formato sarà quello descritto nella Normativa FIV ovvero:
I primi due giorni saranno corse prove a batterie con il sistema "A" (due colori). Se al termine dei primi due giorni saranno state portate a termine un minimo di 5 prove i concorrenti saranno divisi in due flotte una "ORO" ed una "ARGENTO" per i giorni successivi di regata.
Se così non fosse il terzo giorno si proseguirà con le regate a batterie e qualora fossero completate 5 o più prove, l'ultimo giorno i concorrenti saranno divisi come sopra descritto.
Qualora anche al termine del terzo giorno non si dovesse raggiungere il minimo di 5 prove, l'ultimo giorno si continuerà con la regata a batterie.

2 - TEMPO MASSIMO

1. - Saranno considerati i seguenti tempi limite e tempi target:

Tempo limite	Target time	Tempo limite alla 1° bolina	Tempo limite dal primo
75	45	25	15

Se nessuna barca passerà la boa 1 entro il tempo limite per la prima bolina la prova sarà annullata. Errori nella misurazione del tempo limite non danno diritto ad udienza per richiesta di riparazione, questo modifica la regola 62.1(a).

A modifica delle RRS 35, A4 e A5, qualsiasi barca che non arrivi entro il tempo limite dal primo della rispettiva flotta sarà classificata DNF.

3 - PARTENZA

- .1 - La linea di partenza sarà costituita dalla congiungente tra le aste con bandiera arancione poste rispettivamente sul battello del CR all'estremità destra della linea e sul battello contro starter all'estremità sinistra della linea.
- .2 - Il segnale di avviso per la serie di qualificazione sarà la bandiera blu o gialla che identifica la flotta in partenza. Il segnale di Avviso per la serie finale sarà:
per la flotta Oro la bandiera di Classe 420+bandiera gialla, per la flotta Argento la bandiera di Classe 420+bandiera blu.
- .3 - Le partenze saranno date secondo la reg. 26 come descritto al punto 11 delle presenti IR

4 - LINEA DI ARRIVO

- .1 - Sarà costituita dalla congiungente l'asta con bandiera Blu posta sul battello del Comitato (battello con bandiera Blu) e la boa di arrivo.

5 - BOE

- .1 - Le boe di percorso 1, 2, 3s, 3d, 4s e 4d saranno cilindriche di colore giallo
- .2 - La boa di arrivo sarà un gavitello di colore giallo con scritta

6 - PUNTEGGIO- CLASSIFICA-SCARTI

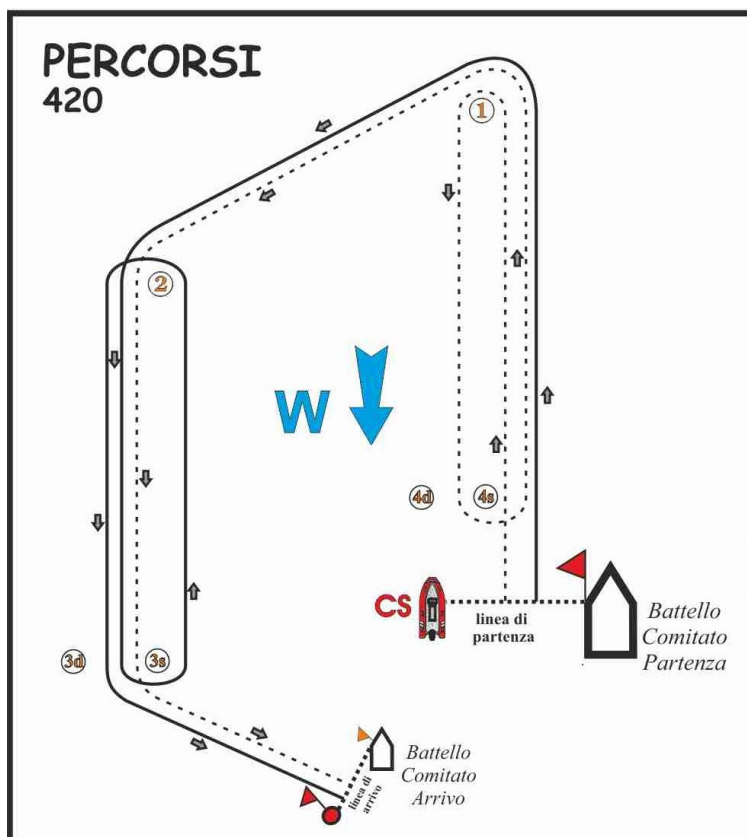
- .1 - Vedi punto 19 delle presenti IR

7 - AREA DI REGATA E PERCORSO

- .1 - La regata si svolgerà nell'area indicata nella cartina sotto riportata.
- .2 - Il disegno sotto riportato (indicativo e non in scala) mostra il percorso:
 - sequenza del percorso **bastone esterno**: P - 1- 2 – 3d 3s - 2 - 3s – A (pennello numerico 1);
 - sequenza del percorso **bastone interno**: P - 1- 4d 4s - 1 - 2 – 3s – A (pennello numerico 2);
 - le boe 1, 2 devono essere lasciate a sinistra; La boa di arrivo dovrà essere lasciata a dritta.
 - Se una boa del cancello è mancante e non viene rimpiazzata come descritto nella RR 34 allora la boa rimanente deve essere lasciata a sinistra. Questo cambia la RR 34
- .3 - Il CR cercherà di ottenere una durata del percorso di circa 45 minuti. Una durata differente non potrà essere causa

di richiesta di riparazione (a modifica delle reg. 60.1 (b) e 62.1 (a) RRS).

- .4 - Il percorso non potrà essere ridotto prima del compimento del terzo lato.
- .5 - Non sono previsti cambi di percorso dopo la partenza.
- .6 - Ai sensi della regola 32.1 (e) il CR può interrompere la regata a causa di un ampio salto di vento o di venti irregolari o quando il vento scenda al di sotto dei 5 nodi. La regola 62.1 a è modificata nel senso che nessuna azione o mancata azione del CR in base a questa regola potrà essere oggetto di richiesta di riparazione.



CAMPO 1



CLASSI

8 - SVOLGIMENTO

- .1 - Per le Classi L'Equipe ed RS Feva la regata si svolgerà in quattro giornate nelle quali potranno essere disputate un massimo di 10 prove. Per la Classe 555FIV la regata si svolgerà in tre giorni e potranno essere disputate massimo 9 prove.
- .2 - Ogni giorno di regata potranno essere corse un massimo di 3 prove
- .3 - Il titolo sarà assegnato se nei giorni previsti saranno state portate e termine almeno 4 prove.

9 - TEMPO MASSIMO

- .1 - Non viene previsto tempo massimo per il primo arrivato; qualsiasi barca che non arrivi entro 15' dal primo della rispettiva classe sarà classificata, senza udienza, DNF (a parziale modifica od integrazione delle regole 35, A4 e A5 RRS).

10 - PARTENZA

- .1 - Le partenze saranno date secondo la reg. 26 come da punto 11 delle presenti IR
- .2 - Il segnale di avviso sarà costituito dalle Bandiere di Classe L'Equipe - RS Feva - e la lettera "K" del CIS per la Classe 555FIV.
- .3 - Saranno effettuate tre partenze separate, una per ogni classe. Le imbarcazioni dovranno fare attenzione al segnale di Avviso e al segnale del percorso da compiere (vedi sezione B 14.2).

11 - LINEA DI ARRIVO

- .1 - Sarà costituita dalla congiungente l'asta con bandiera BLU posta sul battello destinato all'arrivo (battello con bandiera Blu) e la boa di arrivo.

12 - BOE

- .1 - Le boe di percorso saranno arancioni
.2 - La boa di arrivo sarà un gavitello di colore GIALLO posta a poppa della barca del CdR.

13 - CLASSIFICA E SISTEMA DI PUNTEGGIO

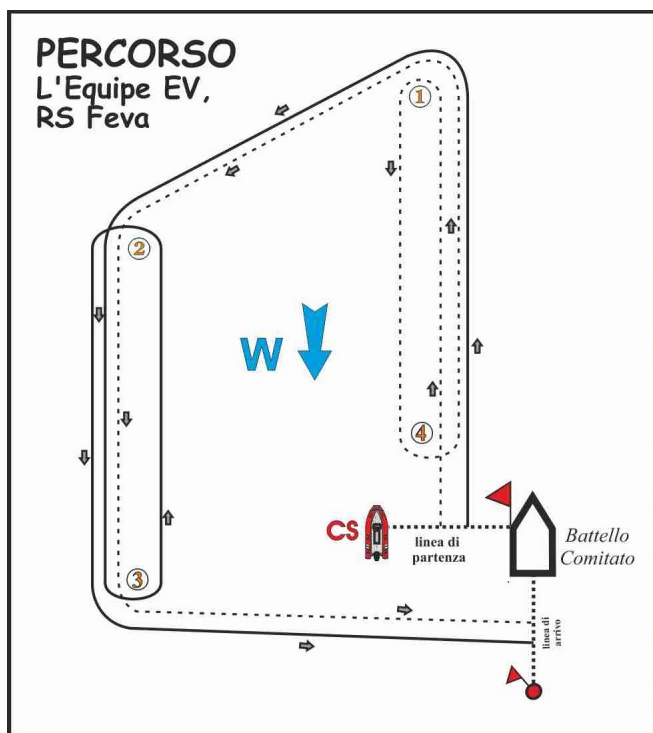
- .1 - Verrà adottato il sistema di punteggio minimo come da appendice A RRS
.2 - La classifica sarà stilata sulle prove portate a termine con il seguente tipo di scarto:
da 1 a 3 prove nessuno scarto,
da 4 a 10 prove 1 scarto.

14 - AREA DI REGATA E PERCORSO

- .1 - La regata si svolgerà nell'area indicata nella cartina sotto riportata.
.2 - Il disegno sotto riportato (indicativo e non in scala) mostra il percorso:
 - sequenza del percorso **pennello numerico 1 C.I.:** P - 1 - 2 - 3 - 2 - 3 - A
 - sequenza del percorso **pennello numerico 2 C.I.:** P - 1 - 4 - 1 - 2 - 3 - Ale boe 1, 2, 3, 4 e P devono essere lasciate a sinistra, la boa A sarà lasciata a destra
.3 - Il CR cercherà di ottenere una durata del percorso di circa 50 minuti. Una durata differente non potrà essere causa di richiesta di riparazione (a modifica delle reg. 60.1 (b) e 62.1 (a) RRS).
.4 - Il percorso potrà essere ridotto a condizione che siano stati compiuti un minimo di tre lati.

15 - NORME PARTICOLARI

- .1 - Per la classe 555 FIV.
Se in partenza o alla boa di bolina viene esposta la bandiera Whisky del CI l'uso dello spinnaker è vietato.
Se alla boa di bolina viene esposta la bandiera Tango del CI, dopo che era stata esposta la bandiera Whisky del CI l'uso dello spinnaker torna consentito.



2. PETTORINE

Gli atleti Under 16 dovranno essere contraddistinti da una pettorina di colore fluo: chi non avesse la propria, potrà richiederla all'organizzazione (previo pagamento di una cauzione di euro 10 resi alla restituzione)

CAMPO 2

16 - SVOLGIMENTO

- .1 - La regata si svolgerà in quattro giornate nelle quali potranno essere disputate un massimo 10 prove per la Classe Hobie Cat 16 e Hobie Dragoon ed un massimo di 16 prove per la Classe 29er.
- .2 - Ogni giorno di regata potranno essere corse un massimo di 3 prove per le Classi Hobie Cat ed un massimo di 4 prove per la Classe 29er.
- .3 - Il titolo sarà assegnato se nei giorni previsti saranno state portate a termine almeno 4 prove.

17 - TEMPO MASSIMO

- .1 - Non viene previsto tempo massimo per il primo arrivato; qualsiasi barca che non arrivi entro 20' dal primo sarà classificata, senza udienza, DNF (a parziale modifica od integrazione delle regole 35, A4 e A5 RRS).

18 - PARTENZA

- .1 - Le partenze saranno date secondo la reg. 26 come da punto 11 delle presenti IR
- .2 - Saranno effettuate tre partenze separate, una per ogni classe. Le imbarcazioni dovranno fare attenzione al segnale di Avviso e al segnale del percorso da compiere (vedi sezione B 22.2).
- .3 - I segnali di avviso saranno:
 - per la Classe H.C. Dragoon sarà la lettera "E" del CIS
 - per la Classe H.C.16 sarà la bandiera di Classe
 - per la Classe 29er sarà la bandiera di Classe

19 - LINEA DI ARRIVO

- .1 - Sarà costituita dalla congiungente l'asta con bandiera BLU posta sul battello del Comitato (battello con bandiera Blu) e la boa di arrivo.

20 - BOE

- .1 - Le boe di percorso 1, 2, (3d e 3s) saranno cilindriche di colore rosso la boa 1a sarà di colore arancione
- .2 - La boa P sarà un gommone controstarter
- .3 - La boa di arrivo sarà un siluro cilindrico di colore arancione

21 - CLASSIFICA E SISTEMA DI PUNTEGGIO

- .1 - Verrà adottato il sistema di punteggio minimo come da appendice A RRS
- .2 - La classifica sarà stilata sulle prove portate a termine con il seguente tipo di scarto:

Classe Hobie Cat	da 1 a 3 prove nessuno scarto, da 4 a 10 prove 1 scarto.
Classe 29er	da 1 a 3 prove nessuno scarto, da 4 a 8 prove 1 scarto; da 9 a 16 prove 2 scarti

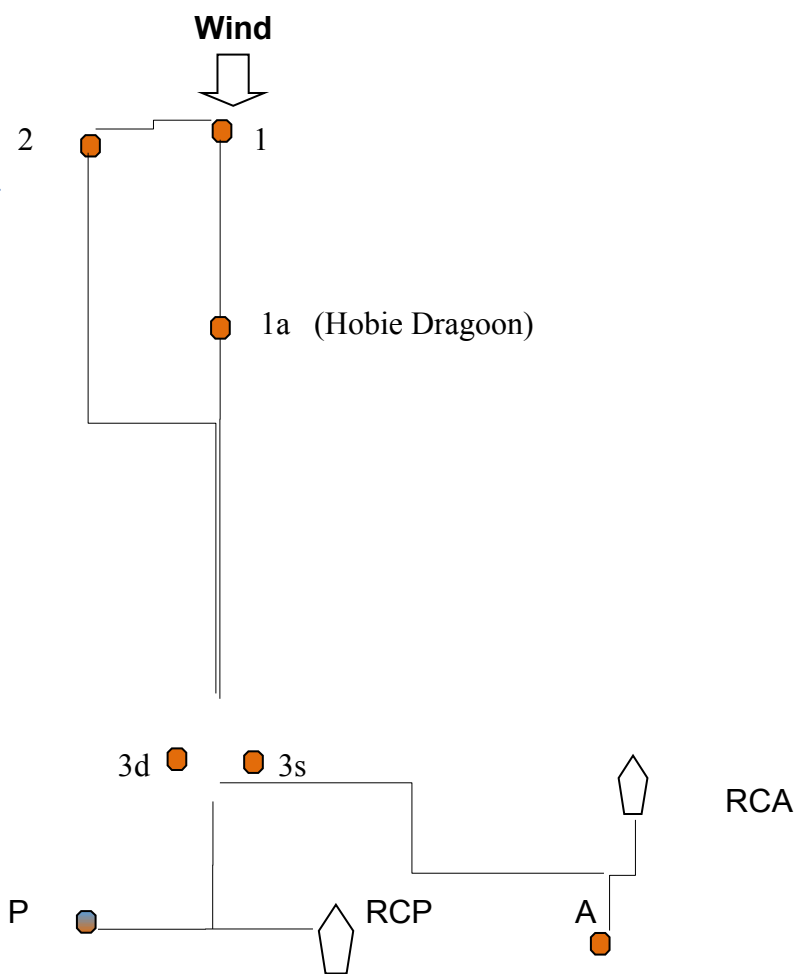
22 - AREA DI REGATA E PERCORSO

- .1 - La regata si svolgerà nell'area indicata nella cartina sotto riportata.
- .2 - Il disegno sotto riportato (indicativo e non in scala) mostra il percorso:
 - sequenza del percorso **pennello numerico 1 C.I.: P - 1a - [3d 3s] - 1° - [3d 3s] - A**
 - sequenza del percorso **pennello numerico 2 C.I.: P - 1- 2 - [3d 3s] - 1 - 2 - [3d 3 s] - A**
 - sequenza del percorso **pennello numerico 3 C.I.: P - 1- 2 - [3d 3s] - 1 - 2 - [3d 3 s] - 1 - 2 - [3d 3s] - A**
- .3 - Il CR cercherà di ottenere una durata del percorso di circa 50 minuti per la Classe Hobie Cat 16 spi e 30 minuti per le Classi 29er e Hobie Cat Dragoon. Una durata differente non potrà essere causa di richiesta di riparazione (a modifica delle reg. 60.1 (b) e 62.1 (a) RRS).
- .4 - Il percorso potrà essere ridotto a condizione che siano stati compiuti un minimo di tre lati.
- .5 - Cambio di percorso con riduzione (a parziale modific della IdR 12)
Il segnale "C sopra S" accompagnato da ripetuti segnali acustici vicino alla boa 3 (oppure 3d-3s se presente) significa: "Omettere gli ulteriori lati previsti. Da questa boa dirigere direttamente alla linea di arrivo come definita nel percorso originale. (quadra IdR modifica il capitolo "Segnali" e la RRS 32 e 33).

23 - NORME PARTICOLARI

- .1 - Per la classe Hobie Cat 16 spi
Come da regole di Classe in regate "open" con la partecipazione di equipaggi Youth, femminile e misti vale la regola del peso minimo degli equipaggi "open" ovvero Kg. 129,3

Percorso Hobie Cat 16, Hobie Cat Drogoon, 29er

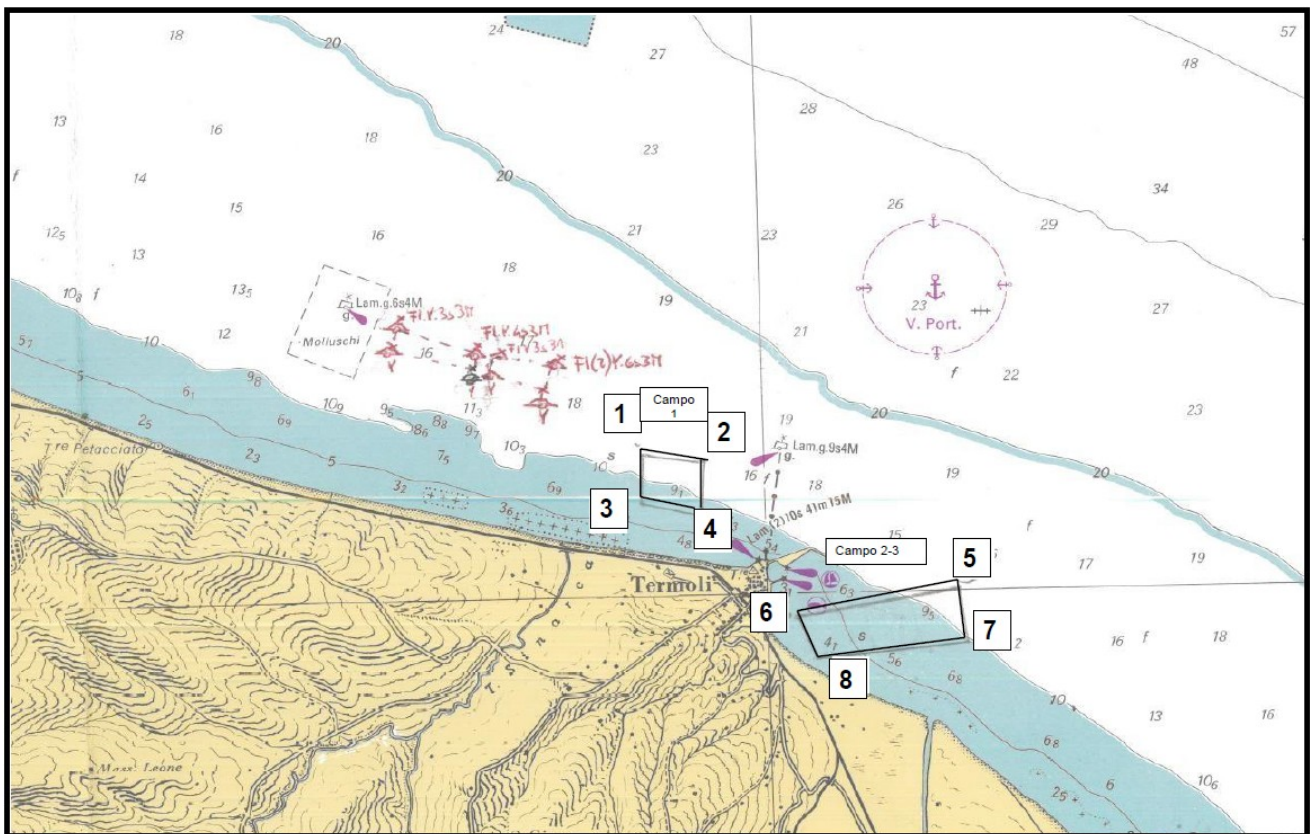


CAMPO 3

ADDENDUM A

Aree di regata

Aree di regata



ADDENDUM “B”

Istruzioni aggiuntive per le Regate e Batterie

Quando la regata viene svolta con il sistema a batterie si applicano le seguenti IdR aggiuntive.

A1 - SVOLGIMENTO

- La regata si svolgerà con il Sistema a batterie “A” (due colori) previsto dalla Normativa FIV.
- Ogni batteria sarà distinta da un nastro colorato che dovrà essere esposto in testa d’albero.
- I concorrenti iscritti verranno suddivisi in due batterie il più possibile di uguale numero e capacità utilizzando la ranking in vigore. La divisione per gruppi verrà normalmente fatta in base all’ultima ranking disponibile usando lo schema seguente:

GRUPPO	A	B
NASTRO	BLU	GIALLO
Classifica Provvisoria	1	
		2
		3
	4	
	5	6
		7
	8	
	9	10
		11
	12	
	e così via	

- Se il sistema porta ad una presenza squilibrata di atleti dello stesso Circolo o della stessa Zona o per qualsiasi altro motivo tecnico il CdR assistito da Tecnici Federali o da Allenatori all’uopo nominati potrà spostare d’ufficio i concorrenti. Contro qualsiasi situazione creata da quanto sopra non sarà possibile chiedere riparazione (modifica alla reg. 60.1.b RRS).
- Ai fini della classifica ogni prova è composta da due batterie. Perché la prova sia valida entrambe le batterie dovranno risultare con una regata regolarmente disputata e classificata. Se non fosse possibile completare una delle due batterie la prova verrà automaticamente annullata anche per l’altra batteria.
- Le barche saranno ri-assegnate nei gruppi dopo ogni giorno di regata seguendo lo schema sotto descritto, usando la Classifica provvisoria disponibile alle ore 20.00, senza tener conto di proteste o richieste di riparazione decise o modificate dopo tale orario. Qualora il numero di prove non sia uguale, i gruppi verranno rifatti in base a una classifica provvisoria calcolata sino all’ultima prova completata da entrambi i gruppi.
- In pratica le batterie verranno ri-ordinate assegnando il primo della classifica al gruppo A, il secondo al gruppo B, il terzo al gruppo B, il quarto ed il quinto al gruppo A, il sesto e settimo al gruppo B, e così via.
- Se il numero di regate per batteria non dovesse essere uguale, il giorno seguente si comincerà con il completare le regate mancanti recuperando la batteria in arretrato. Si continuerà poi con i nuovi gruppi cambiando i nastri in acqua.
- In caso di una sola prova nella prima giornata, i concorrenti saranno riassegnati in modo casuale.

- Una imbarcazione dichiarata BFD in una prova non portata a termine, per qualsiasi ragione, non sarà ammessa a partire nella prova seguente anche qualora i colori venissero ri-assegnati.
- Qualora una batteria non concluda la serie, il giorno successivo sarà recuperata la prova della batteria mancante. Il recupero non è da considerarsi fra le tre prove in programma.

A2 - SEGNALI DI PARTENZA (ad integrazione del punto 14.5).

- Il segnale di AVVISO sarà composto dalla bandiera corrispondente al colore distintivo della batteria chiamata a partire.
- Il segnale di AVVISO della 2a batteria (della prova) verrà issato appena possibile dopo la partenza valida della 1° batteria (della prova); le imbarcazioni partenti dovranno pertanto tenersi nelle vicinanze della zona di partenza.
- Si invita a prestare attenzione ai segnali perché il CR ha l'autorità di invertire, per qualsiasi ragione, l'ordine di partenza.

A3 - BANDIERE DISTINTIVE DELLE BATTERIE.

- Le batterie saranno così contraddistinte:

Gruppo "A"

bandiera rettangolare BLU come Segnale di Avviso; nastro di colore BLU che dovrà essere esposto in testa d'albero come identificativo della batteria.

Gruppo "B"

bandiera rettangolare GIALLA come Segnale di Avviso; nastro di colore GIALLO che dovrà essere esposto in testa d'albero come identificativo della batteria.